

Obsah:

B - Souhrnná technická zpráva

Akce:

**Regenerace panelového sídliště Vyhlídka – V. etapa, lokalita ulic
Havlíčková a Zd. Fibicha**

Stupeň:

DPS

Ve Valašském Meziříčí 09/2018

Obsah :

B.1 Popis území stavby	4
a) charakteristika území a stavebního pozemku, zastavěné území a nezastavěné území, soulad navrhované stavby s charakterem území, dosavadní využití a zastavěnost území,	4
b) údaje o souladu u s územním rozhodnutím nebo regulačním plánem nebo veřejnoprávní smlouvou územní rozhodnutí nahrazující anebo územním souhlasem,	4
c) údaje o souladu s územně plánovací dokumentací, v případě stavebních úprav podmiňujících změnu v užívání stavby,	4
d) informace o vydaných rozhodnutích o povolení výjimky z obecných požadavků na využívání území,	6
e) informace o tom, zda a v jakých částech dokumentace jsou zohledněny podmínky závazných stanovisek dotčených orgánů	6
f) výčet a závěry provedených průzkumů a rozborů - geologický průzkum, hydrogeologický průzkum, stavebně historický průzkum apod.,	6
g) ochrana území podle jiných právních předpisů 1),	6
h) poloha vzhledem k záplavovému území, poddolovanému území apod.,	6
i) vliv stavby na okolní stavby a pozemky, ochrana okolí, vliv stavby na odtokové poměry v území,	6
j) požadavky na asanace, demolice, kácení dřevin,	6
k) požadavky na maximální dočasné a trvalé zábory zemědělského půdního fondu nebo pozemků určených k plnění funkce lesa,	7
l) územně technické podmínky - zejména možnost napojení na stávající dopravní a technickou infrastrukturu, možnost bezbariérového přístupu k navrhované stavbě,	7
m) věcné a časové vazby stavby, podmiňující, vyvolané, související investice,	8
n) seznam pozemků podle katastru nemovitostí, na kterých se stavba provádí,	8
o) seznam pozemků podle katastru nemovitostí, na kterých vznikne ochranné nebo bezpečnostní pásmo	11
B.2 Celkový popis stavby	11
B.2.1 Základní charakteristika stavby a jejího užívání	11
B.2.2 Celkové urbanistické a architektonické řešení	16
B.2.3 Celkové provozní řešení, technologie výroby	16
B.2.4 Bezbariérové užívání stavby	17
B.2.5 Bezpečnost při užívání stavby	17
B.2.6 Základní charakteristika objektů	17
B.2.7 Základní charakteristika technických a technologických zařízení	19
B.2.8 Zásady požární bezpečnostního řešení	19
B.2.9 Úspora energie a tepelná ochrana	20
B.2.10 Hygienické požadavky na stavby, požadavky na pracovní a komunální prostředí	20
B.2.11 Ochrana stavby před negativními účinky vnějšího prostředí	21
B.3 Připojení na technickou infrastrukturu	21
a) napojovací místa technické infrastruktury,	21
b) připojovací rozměry, výkonové kapacity a délky,	21
B.4 Dopravní řešení	21
a) popis dopravního řešení včetně bezbariérových opatření pro přístupnost a užívání stavby osobami se sníženou schopností pohybu nebo orientace,	21
b) napojení území na stávající dopravní infrastrukturu,	22
c) doprava v klidu,	22
d) pěší a cyklistické stezky.	22
B.5 Řešení vegetace a souvisejících terénních úprav	22
a) terénní úpravy,	22
b) použité vegetační prvky,	22
c) biotechnická opatření.	22
B.6 Popis vlivů stavby na životní prostředí a jeho ochrana	22
a) vliv stavby na životní prostředí - ovzduší, hluk, voda, odpady a půda,	23
b) vliv stavby na přírodu a krajinu (ochrana dřevin, ochrana památných stromů, ochrana rostlin a živočichů apod.), zachování ekologických funkcí a vazeb v krajině,	25
c) vliv stavby na soustavu chráněných území Natura 2000,	25
d) způsob zohlednění podmínek závazného stanoviska posouzení vlivu záměru na životní prostředí, je-li podkladem,	25
e) v případě záměrů spadajících do režimu zákona o integrované prevenci základní parametry způsobu naplnění závěrů o nejlepších dostupných technikách nebo integrované povolení, bylo-li vydáno,	25

f) navrhovaná ochranná a bezpečnostní pásma, rozsah omezení a podmínky ochrany podle jiných právních předpisů.	25
B.7 Ochrana obyvatelstva	25
B.8 Zásady organizace výstavby	25
a) potřeby a spotřeby rozhodujících médií a hmot, jejich zajištění,	25
b) odvodnění staveniště,	26
c) napojení staveniště na stávající dopravní a technickou infrastrukturu,	26
d) vliv provádění stavby na okolní stavby a pozemky,	26
e) ochrana okolí staveniště a požadavky na související asanace, demolice, kácení dřevin,	26
f) maximální zábory pro staveniště (dočasné / trvalé),	26
g) požadavky na bezbariérové obchozí trasy,	26
h) maximální produkovaná množství a druhy odpadů a emisí při výstavbě, jejich likvidace,	26
i) bilance zemních prací, požadavky na přísun nebo deponie zemin,	26
j) ochrana životního prostředí při výstavbě,	27
k) zásady bezpečnosti a ochrany zdraví při práci na staveništi	28
l) úpravy pro bezbariérové užívání výstavbou dotčených staveb,	28
m) zásady pro dopravně inženýrské opatření,	29
o) postup výstavby, rozhodující dílčí termíny	31
B.9 Celkové vodohospodářské řešení	31

B.1 Popis území stavby

a) charakteristika území a stavebního pozemku, zastavěné území a nezastavěné území, soulad navrhované stavby s charakterem území, dosavadní využití a zastavěnost území,

Sídliště Vyhlídka se nachází ve Valašském Meziříčí na katastrálním území Valašské Meziříčí - město. Projektem řešená etapa je vymezena okolím ulic Havlíčkova a Zd. Fibicha. V daném území se nachází vícepodlažní panelové domy, chodníky, parkoviště a dětská hřiště.

Veškeré stavbou dotčené pozemky jsou v majetku investora – města Valašské Meziříčí.

Stavba řeší:

- Dětská a sportovního hřiště v dané lokalitě (SO 01)
- vybudování nových kontejnerových stanovišť na komunální odpad (SO 02)
- úpravu a doplnění VO (SO 10)

Stavební objekty **SO 01, SO 02, SO 10** vyžadují povolení z hlediska zákona č. 183/2006 Sb., o územním plánování a stavebním řádu

Stavba dále řeší:

- opravu stávajících parkovacích ploch a komunikací (SO 04)
- opravu stávajících chodníků (SO 06)
- nahrazení a doplnění městského mobiliáře (SO 08)
- odstranění a redukci nevyužívaného mobiliáře a dětských herních prvků (SO 09)

Stavební objekty **SO 04, SO 06, SO 08, SO 09** nevyžadují povolení z hlediska zákona č. 183/2006 Sb., o územním plánování a stavebním řádu

Stavba je v souladu s obecnými požadavky na využití území. Jedná se o trvalou stavbu.

b) údaje o souladu u s územním rozhodnutím nebo regulačním plánem nebo veřejnoprávní smlouvou územní rozhodnutí nahrazující anebo územním souhlasem,

Stavba bude povolena na základě dokumentace pro vydání společného povolení (K § 94l odst. 7 a § 94s odst. 6 stavebního zákona)

c) údaje o souladu s územně plánovací dokumentací, v případě stavebních úprav podmiňujících změnu v užívání stavby,

Dle platného územního plánu Valašského Meziříčí – po vydání změny č. 2, s účinností od 16.10.2018, jsou stavbou dotčené plochy součástí ploch BH – plochy bydlení – hromadné, P* - plochy veřejných prostranství. Podmínky pro využití ploch jsou deklarovány takto:

PLOCHY BYDLENÍ – HROMADNÉ - BH

PODMÍNKY PRO VYUŽITÍ PLOCH

Hlavní využití

- bydlení hromadné v bytových domech

Přípustné využití

- veřejná prostranství
- občanská vybavenost sloužící především obyvatelům obytných zón
- služby nevýrobní
- související technická infrastruktura
- **související dopravní infrastruktura – doprava silniční, pěší a cyklistická**
- protipovodňová opatření

Nepřípustné využití

- bydlení individuální v rodinných domech
- rodinná rekreace
- průmyslová výroba
- zemědělská výroba
- služby výrobní a opravárenské
- občanská vybavenost – budovy pro obchodní prodej o zastavěné ploše větší než 1 000 m²

PODMÍNKY PROSTOROVÉHO USPOŘÁDÁNÍ

Maximální výška zástavby – 5 nadzemních podlaží

PLOCHY VEŘEJNÝCH PROSTRANSTVÍ – P*

PODMÍNKY PRO VYUŽITÍ PLOCH

Hlavní využití

- veřejně přístupné plochy zastavěného a zastavitelného území

Přípustné využití

- občanská vybavenost slučitelná s účelem veřejného prostranství – např. stánek PNS, prodej občerstvení, letní zahrádky atd.
- **související dopravní infrastruktura – doprava silniční, pěší, cyklistická**
- související technická infrastruktura
- protipovodňová opatření

Nepřípustné využití

- bydlení hromadné v bytových domech
- bydlení individuální v rodinných domech
- rodinná rekreace
- průmyslová a zemědělská výroba
- občanská vybavenost nesouvisející s hlavním využitím
- služby výrobní a opravárenské

PODMÍNKY PROSTOROVÉHO USPOŘÁDÁNÍ

Maximální výška zástavby – 1 nadzemní podlaží

d) informace o vydaných rozhodnutích o povolení výjimky z obecných požadavků na využívání území,

Stavba nepožaduje povolení výjimky z obecných požadavků na využití území.

e) informace o tom, zda a v jakých částech dokumentace jsou zohledněny podmínky závazných stanovisek dotčených orgánů

Veškeré požadavky dotčených orgánů jsou zapracovány v projektové dokumentaci. Jejich vyjádření jsou přiložena v dokladové části dokumentace – část E.

f) výčet a závěry provedených průzkumů a rozborů - geologický průzkum, hydrogeologický průzkum, stavebně historický průzkum apod.,

V rámci projektové přípravy nebyly prováděny žádné průzkumy.

g) ochrana území podle jiných právních předpisů 1),

Stavba neřeší

h) poloha vzhledem k záplavovému území, poddolovanému území apod.,

Stavba se nenachází v záplavovém ani v poddolovaném území

i) vliv stavby na okolní stavby a pozemky, ochrana okolí, vliv stavby na odtokové poměry v území,

Stavba nemá zásadní vliv na okolní pozemky, či stavby na nich.

Stavba nemění odtokové poměry v území.

j) požadavky na asanace, demolice, kácení dřevin,

Odstranění nevyužívaných hracích konstrukcí, městského mobiliáře, sušáků na prádlo a demolice stávajícího teplovodu, který je v kolizi s plánovanými stavebními pracemi, je řešeno v samostatném objektu **SO 09 Odstraněné prvky** - který nevyžaduje povolení z hlediska zákona č. 183/2006 sb., o územním plánování a stavením řádu.

Demolice v rámci objektu SO01- Dětská hřiště

Demolice v rámci stavby dětského hřiště D.1.1 zahrnuje:

Demolice stávající asfaltové plochy240 m²

Demolice betonových obrubníků 65,0 m

Demolice drátěného oplocení výšky 1,1 m 50,0 m

Demolice v rámci stavby sportovního hřiště D.1.1 zahrnuje:

Demolice stávající asfaltové plochy315 m²

Demolice betonových obrubníků 75,0 m

Demolice drátěného oplocení výšky 3,5 m 84,0 m

Demolice betonových žlabů25,0 m

Demolice v rámci stavby dětského hřiště D.1.2 zahrnuje:

Odstranění stávajících hracích konstrukcí v rámci objektu SO 09.

Demolice v rámci stavby dětského hřiště D.1.3 zahrnuje:

Demolice betonových obrubníků 100,0 m

Demolice betonové plochy15,0 m²

Demolice v rámci objektu SO02- Stanoviště pro kontejnery

Před zahájením stavby bude provedena demolice stávajících zpevněných ploch, včetně podkladních vrstev, v místě nově budovaných stanovišť pro kontejnery.

Živičná plocha určená k demolicí..... 72 m²

Betonová plocha určená k demolicí 28 m²

Plocha ze zatravnovacích tvárnic určená k demolicí..... 32 m²

Odfrezovaná plocha živice v pásu 0,5 m 38 m²

Demolice betonových obrubníků 101 bm

Demolice opěrné zídky cca 3 m³

Demolice v rámci objektu SO10 – Úpravy a doplnění VO

V rámci stavby budou v řešené lokalitě zdemontována specifikovaná stávající světla včetně stožárů. Případné ponechání a využití stávajícího (již rekonstruovaného) stožáru bude upřesněno investorem. Stožáry budou demontovány včetně základu. Stávající zemní kabely, které nebudou využívány, budou odpojeny a ponechány v zemi. Odstraněné světla a stožáry zůstanou v majetku města Valašské Meziříčí a budou uložena na určené místo. Celkem je v projektu uvažována demontáž 32 ks světel včetně stožáru a základu.

k) požadavky na maximální dočasné a trvalé zábory zemědělského půdního fondu nebo pozemků určených k plnění funkce lesa,

Stavba nemá požadavky na zábory z ZPF ani pozemků k plnění funkce lese

l) územně technické podmínky - zejména možnost napojení na stávající dopravní a technickou infrastrukturu, možnost bezbariérového přístupu k navrhované stavbě,

Stavba je napojena na stávající veřejnou dopravní infrastrukturu. Hlavní páteřní příjezdovou komunikací sídliště je ul. Havlíčkova a Zd. Fibicha a její napojení na ul.

Palackého. Územím sídliště vedou stávající inženýrské sítě. Napojení na inženýrské sítě není předmětem stavby.

Veškeré přístupy, trasy pěších jsou řešeny jako bezbariérové. Podrobný popis je součástí výkresové dokumentace.

Veškeré výškové rozdíly, nástupy, pěší komunikace, budou řešeny jako bezbariérové v souladu s vyhláškou č. 398/2009 S. o obecných technických požadavcích na bezbariérové užívání staveb.

m) věcné a časové vazby stavby, podmiňující, vyvolané, související investice,

Související a podmiňující investice nejsou

n) seznam pozemků podle katastru nemovitostí, na kterých se stavba provádí,

Seznam dotčených pozemků:

Katastrální území Valašské Meziříčí – město(776360)

Č. parcely	Druh pozemku dle KN	Majitel pozemku dle KN	Způsob ochrany nemovitosti
2550/7	Ostatní plocha	Město Valašské Meziříčí, Náměstí 7/5, 75701 Valašské Meziříčí	
2551/24	Ostatní plocha	Město Valašské Meziříčí, Náměstí 7/5, 75701 Valašské Meziříčí	
2552/22	Ostatní plocha	Město Valašské Meziříčí, Náměstí 7/5, 75701 Valašské Meziříčí	
2552/18	Ostatní plocha	Město Valašské Meziříčí, Náměstí 7/5, 75701 Valašské Meziříčí	
2552/12	Ostatní plocha	Město Valašské Meziříčí, Náměstí 7/5, 75701 Valašské Meziříčí	
2552/3	Ostatní plocha	Město Valašské Meziříčí, Náměstí 7/5, 75701 Valašské Meziříčí	
2552/13	Ostatní plocha	Město Valašské Meziříčí, Náměstí 7/5, 75701 Valašské Meziříčí	
2551/20	Ostatní plocha	Město Valašské Meziříčí, Náměstí 7/5, 75701 Valašské Meziříčí	
2551/15	Ostatní plocha	Město Valašské Meziříčí, Náměstí 7/5, 75701 Valašské Meziříčí	
2551/14	Ostatní plocha	Město Valašské Meziříčí, Náměstí 7/5, 75701 Valašské Meziříčí	
2551/3	Ostatní plocha	Město Valašské Meziříčí, Náměstí 7/5, 75701 Valašské Meziříčí	
2551/23	Ostatní plocha	Město Valašské Meziříčí, Náměstí 7/5, 75701 Valašské Meziříčí	

2544/58	Ostatní plocha	Město Valašské Meziříčí, Náměstí 7/5, 75701 Valašské Meziříčí	
2544/57	Ostatní plocha	Město Valašské Meziříčí, Náměstí 7/5, 75701 Valašské Meziříčí	
2551/2	Ostatní plocha	Město Valašské Meziříčí, Náměstí 7/5, 75701 Valašské Meziříčí	
2551/12	Ostatní plocha	Město Valašské Meziříčí, Náměstí 7/5, 75701 Valašské Meziříčí	
2551/8	Ostatní plocha	Město Valašské Meziříčí, Náměstí 7/5, 75701 Valašské Meziříčí	
2551/9	Ostatní plocha	Město Valašské Meziříčí, Náměstí 7/5, 75701 Valašské Meziříčí	
2563/26	Ostatní plocha	Město Valašské Meziříčí, Náměstí 7/5, 75701 Valašské Meziříčí	
2563/27	Ostatní plocha	Město Valašské Meziříčí, Náměstí 7/5, 75701 Valašské Meziříčí	
2563/51	Ostatní plocha	Město Valašské Meziříčí, Náměstí 7/5, 75701 Valašské Meziříčí	
2563/28	Ostatní plocha	Město Valašské Meziříčí, Náměstí 7/5, 75701 Valašské Meziříčí	
2563/52	Ostatní plocha	Město Valašské Meziříčí, Náměstí 7/5, 75701 Valašské Meziříčí	
2563/66	Ostatní plocha	Město Valašské Meziříčí, Náměstí 7/5, 75701 Valašské Meziříčí	
2551/17	Ostatní plocha	Město Valašské Meziříčí, Náměstí 7/5, 75701 Valašské Meziříčí	
2551/19	Ostatní plocha	Město Valašské Meziříčí, Náměstí 7/5, 75701 Valašské Meziříčí	
2542	Ostatní plocha	Město Valašské Meziříčí, Náměstí 7/5, 75701 Valašské Meziříčí	
2545/19	Ostatní plocha	Město Valašské Meziříčí, Náměstí 7/5, 75701 Valašské Meziříčí	
2545/20	Ostatní plocha	Město Valašské Meziříčí, Náměstí 7/5, 75701 Valašské Meziříčí	
2545/8	Ostatní plocha	Město Valašské Meziříčí, Náměstí 7/5, 75701 Valašské Meziříčí	
2545/1	Ostatní plocha	Město Valašské Meziříčí, Náměstí 7/5, 75701 Valašské Meziříčí	
2543	Ostatní plocha	Město Valašské Meziříčí, Náměstí 7/5, 75701 Valašské Meziříčí	
2544/35	Ostatní plocha	Město Valašské Meziříčí, Náměstí 7/5, 75701 Valašské Meziříčí	
2586/56	Ostatní plocha	Město Valašské Meziříčí, Náměstí 7/5, 75701 Valašské Meziříčí	
2586/29	Ostatní plocha	Město Valašské Meziříčí, Náměstí 7/5, 75701 Valašské Meziříčí	

		Meziříčí	
2546/27	Ostatní plocha	Město Valašské Meziříčí, Náměstí 7/5, 75701 Valašské Meziříčí	
2544/38	Ostatní plocha	Město Valašské Meziříčí, Náměstí 7/5, 75701 Valašské Meziříčí	
2546/1	Ostatní plocha	Město Valašské Meziříčí, Náměstí 7/5, 75701 Valašské Meziříčí	
2545/22	Ostatní plocha	Město Valašské Meziříčí, Náměstí 7/5, 75701 Valašské Meziříčí	
2546/20	Ostatní plocha	Město Valašské Meziříčí, Náměstí 7/5, 75701 Valašské Meziříčí	
2546/7	Ostatní plocha	Město Valašské Meziříčí, Náměstí 7/5, 75701 Valašské Meziříčí	
2545/10	Ostatní plocha	Město Valašské Meziříčí, Náměstí 7/5, 75701 Valašské Meziříčí	
2545/14	Ostatní plocha	Město Valašské Meziříčí, Náměstí 7/5, 75701 Valašské Meziříčí	
2563/29	Ostatní plocha	Město Valašské Meziříčí, Náměstí 7/5, 75701 Valašské Meziříčí	
2563/61	Ostatní plocha	Město Valašské Meziříčí, Náměstí 7/5, 75701 Valašské Meziříčí	
2586/88	Ostatní plocha	Město Valašské Meziříčí, Náměstí 7/5, 75701 Valašské Meziříčí	
2546/19	Ostatní plocha	Město Valašské Meziříčí, Náměstí 7/5, 75701 Valašské Meziříčí	
2586/87	Ostatní plocha	Město Valašské Meziříčí, Náměstí 7/5, 75701 Valašské Meziříčí	
2546/18	Ostatní plocha	Město Valašské Meziříčí, Náměstí 7/5, 75701 Valašské Meziříčí	
2546/22	Ostatní plocha	Město Valašské Meziříčí, Náměstí 7/5, 75701 Valašské Meziříčí	
2563/40	Ostatní plocha	Město Valašské Meziříčí, Náměstí 7/5, 75701 Valašské Meziříčí	
2563/4	Ostatní plocha	Město Valašské Meziříčí, Náměstí 7/5, 75701 Valašské Meziříčí	
2544/41	Ostatní plocha	Město Valašské Meziříčí, Náměstí 7/5, 75701 Valašské Meziříčí	
2544/39	Ostatní plocha	Město Valašské Meziříčí, Náměstí 7/5, 75701 Valašské Meziříčí	

o) seznam pozemků podle katastru nemovitostí, na kterých vznikne ochranné nebo bezpečnostní pásmo

Na stavbě nevznikne ochranné ani bezpečnostní pásmo

B.2 Celkový popis stavby

B.2.1 Základní charakteristika stavby a jejího užívání

a) nová stavba nebo změna dokončené stavby; u změny stavby údaje o jejích současném stavu, závěry stavebně technického, případně stavebně historického průzkumu a výsledky statického posouzení nosných konstrukcí,

Stavba řeší celkovou regeneraci panelového sídliště Vyhlídka ve Valašském Meziříčí v lokalitě ulic Havlíčkova a Zd. Fibicha.

Stavební objekt SO 01 Dětská hřiště řeší:

- Dětské a sportovní hřiště za bytovým domem ulice Zd. Fibicha č.p. 1215-1217 (D.1.1)
- Dětské hřiště (D.1.2.) za bytovými domy ul. Zd. Fibicha č.p. 1213-1214 (D.1.2)
- Dětské hřiště (D.1.3.) vedle bytového domu ul. Havlíčkova č.p. 1187 (D.1.3)

V řešených prostorách se nachází stávající dětská hřiště.

Stavební objekt SO 02 Stanoviště pro kontejnery - řeší nová stanoviště kontejnerů na domovní a tříděný odpad. Navrženy jsou velkoobjemové polozapuštěné kontejnery (o objemu 3 a 5 m³) doplněné nadzemními kontejnery na obaly tetrapak a biologický odpad. Plochy pro umístění kontejnerů jsou nově upraveny zámkovou dlažbou s bezbariérovými nástupy. Navržená kontejnerová stanoviště jsou umístěna v místě stávajících stanovišť, případně v jejich blízkosti.

Stavební objekt SO 10 Úprava a doplnění VO - řeší obnovu a doplnění stávajících svítidel a rozvodů venkovního osvětlení (VO) v rámci celkové revitalizace panelového sídliště Vyhlídka - V. etapa v lokalitě ulic Havlíčkova a Zdeňka Fibicha.

Dále jsou v rámci stavby řešeny:

- opravy stávajících parkovacích ploch a komunikací (SO 04)
- úpravy a rekonstrukce stávajících chodníků (SO 06)
- nahrazení a doplnění městského mobiliáře (SO 08)
- odstranění a redukce nevyužívaného mobiliáře a dětských herních prvků (SO 09)

Stavební objekty **SO 04, SO 06, SO 08, SO 09** nevyžadují povolení z hlediska zákona č. 183/2006 Sb., o územním plánování a stavebním řádu

b) účel užívání stavby,

- veřejná prostranství
- občanská vybavenost sloužící především obyvatelům obytných zón
- související dopravní infrastruktura – doprava silniční, pěší a cyklistická

c) trvalá nebo dočasná stavba,

Jedná se o stavbu trvalou

d) informace o vydaných rozhodnutích o povolení výjimky z technických požadavků na stavby a technických požadavků zabezpečujících bezbariérové užívání stavby,

Pro stavbu nejsou vydány výjimky z technických požadavků na stavby a z technických požadavků zabezpečujících bezbariérové využívání stavby.

e) informace o tom, zda a v jakých částech dokumentace jsou zohledněny podmínky závazných stanovisek dotčených orgánů,

Bude doplněno po získání všech vyjádření dotčených orgánů.

Veškeré dosavadní požadavky dotčených orgánů jsou zpracovány v projektové dokumentaci. Jejich vyjádření jsou přiložena v dokladové části dokumentace.

f) ochrana stavby podle jiných právních předpisů 1),

Stavba neřeší

g) navrhované parametry stavby - zastavěná plocha, obestavěný prostor, užitná plocha, počet funkčních jednotek a jejich velikosti apod.,

D.1.1 Dětské hřiště za bytovým domem ul. Zd. Fibicha č.p. 1215 -1217 (SO01)

Celková oplocená plocha hřiště	220 m ²
Hrací plocha ohraničená obrubníky.....	200 m ²
Plocha štěrkové plochy.....	77 m ²
Plocha travnaté plochy	123 m ²
 Celková délka oplocení	 61,0 m
Počet herních prvků (sestav)	5 ks

D.1.1 Sportovní hřiště za bytovým domem ul. Zd. Fibicha č.p. 1215 -1217 (SO01)

Celková zastavěná plocha	339 m ²
Plocha sportovního hřiště – umělý povrch	312 m ²
Plocha ostatních zpevněných ploch – pod lavičkami, přístupový chodník a schodiště,	70 m ²
Plocha bet. odvodňovacích žlabů	13 m ²

D.1.2 Dětské hřiště za bytovými domy ul. Zd. Fibicha č.p. 1213 – 1214 (SO01)

Plocha nové šterkové plochy	65 m ²
Plocha nové travnaté plochy	20 m ²
Počet nových herních prvků (sestav)	3 ks
Počet odstraněných herních prvků v rámci objektu SO09	3 ks

D.1.3 Dětské hřiště vedle bytového domu ul. Havlíčkova č.p. 1187 (SO01)

Počet nových herních prvků	1 ks
Počet stávajících herních prvků	7 ks

Kontejnerové stanoviště B.4.4. – 1 (SO 02)

Zastavěná plocha	57,0 m ²
Kontejner na komunální odpad (1)	1 x 5 m ³
Kontejner na tříděný odpad – papír (2)	1 x 3 m ³
Kontejner na tříděný odpad – plasty (3)	1 x 3 m ³
Kontejner na tříděný odpad – směsné sklo (4)	1 x 3 m ³
Kontejner na tříděný odpad – bílé sklo (5)	1 x 3 m ³
Plastový kontejner volně stojící na bio odpad (6)	1 x 660 (770) l
Plastový kontejner na tetrapak (7)	1 x 1100 l

Kontejnerové stanoviště B.4.4. – 2 (SO 02)

Zastavěná plocha	57,0 m ²
Kontejner na komunální odpad (1)	1 x 5 m ³
Kontejner na tříděný odpad – papír (2)	1 x 3 m ³
Kontejner na tříděný odpad – plasty (3)	1 x 3 m ³
Kontejner na tříděný odpad – směsné sklo (4)	1 x 3 m ³

Kontejner na tříděný odpad – bílé sklo (5).....	1 x 3 m ³
Plastový kontejner volně stojící na bio odpad (6)	1 x 660 (770) l
Plastový kontejner na tetrapak (7)	1 x 1100 l

Kontejnerové stanoviště B.4.4. – 3 (SO 02)

Zastavěná plocha	44,0 m ²
Kontejner na komunální odpad (1).....	1 x 5 m ³
Plastový kontejner volně stojící na bio odpad (6)	1 x 660 (770) l
Plastový kontejner na tetrapak (7)	1 x 1100 l

Kontejnerové stanoviště B.4.4. – 4 (SO 02)

Zastavěná plocha	56,0 m ²
Kontejner na komunální odpad (1).....	2 x 5 m ³
Kontejner na tříděný odpad – papír (2)	1 x 3 m ³
Kontejner na tříděný odpad – plasty (3)	1 x 3 m ³
Kontejner na tříděný odpad – směsné sklo (4)	1 x 3 m ³
Kontejner na tříděný odpad – bílé sklo (5)	1 x 3 m ³
Plastový kontejner volně stojící na bio odpad (6)	1 x 660 (770) l
Plastový kontejner na tetrapak (7)	1 x 1100 l

Celkové kapacity řešené v objektu (SO 02)

Zastavěná plocha celkem	214 m ²
Kontejnery na komunální odpad (1) (5 m ³).....	5 ks
Kontejnery na tříděný odpad – papír (2) (3 m ³)	3 ks
Kontejnery na tříděný odpad – plasty (3) (3 m ³)	3 ks
Kontejnery na tříděný odpad – sklo směsné (4) (3 m ³)	3 ks
Kontejnery na tříděný odpad – sklo bílé (5) (3 m ³)	3 ks
Plastový kontejner volně stojící na bio odpad (6) (660-770 l)	4 ks
Plastový kontejner volně stojící - tetrapak (7) (1100 l)	4 ks

Celkové kapacity řešené v objektu (SO 10)

Délka kabelu rozvodů – AYKY 4Cx16 mm ²	130+15 m
Celková délka kabelové trasy– AYKY 4Cx16 mm ²	145 m

Délka kabelu rozvodů – AYKY 4Cx25 mm ²	850+65 m
Celková délka kabelové trasy– AYKY 4Cx25 mm ²	915 m
Parkový ocelový bezpaticový stožár – metalizovaný (5m)	23 ks
Svítidlo hliník/sklo s LED zdrojem 50 W (nové).....	23+1 ks
Silniční ocelový bezpaticový stožár – metalizovaný (8m)	9 ks
Svítidlo hliník/sklo s LED zdrojem 99 W (nové).....	9 ks
Délka trubky PVC DN 75 – chráničky	1060 m
Zemnicí vodič FeZn - 8 mm	1060 m
Počet demontovaných parkových světel vč. stožárů	23 ks
Počet demontovaných silničních světel vč. stožárů	9 ks

h) základní bilance stavby - potřeby a spotřeby médií a hmot, hospodaření s dešťovou vodou, celkové produkované množství a druhy odpadů a emisí, třída energetické náročnosti budov apod.,

Sportovní hřiště je navrženo s finálním propustným polyuretanovým povrchem EPDM s podkladní propustnou vrstvou ze syntetického betonu. Podkladní vrstvy tvoří po vrstvách hutněné šterkové podsypy různých frakcí. Plocha hřiště je spádována ve sklonu 1%. Odvod dešťových vod z propustného podloží je zajištěn drenážním systémem zaústěným do stávající kanalizační šachty.

Dlážděné plochy hřišť, kontejnerových stanišť jsou odvodněny na stávající terén.

Odvodnění opravených chodníků bude provedeno příčným jednostranným spádováním ve sklonu 2% na přilehlé komunikace, případně na okolní terén, další úpravy nejsou navrhovány.

Navrhované opravené parkovací plochy budou odvodněny plošným zasakováním do podloží přes drenážní dlažbu.

Opravované části živičných komunikací, budou odvodněny stávajícím způsobem – stávajícími, případně doplněnými a vyměněnými dešťovými vpustmi zaústěnými do stávající jednotné kanalizace.

U stavby nedochází k navýšení množství odváděných dešťových vod do kanalizace.

Při stavbě bude postupováno podle „Metodického návodu odboru odpadů pro řízení vzniku stavebních a demoličních odpadů a pro nakládání s nimi" Ministerstva životního prostředí. Stavební odpad, který vznikne při realizaci stavby, bude v maximální míře předán do zařízení určeného k recyklaci předmětného druhu odpadu.

Třída energetické náročnosti budov není u stavby řešena.

i) základní předpoklady výstavby - časové údaje o realizaci stavby, členění na etapy,

Termíny pro výstavbu jsou závislé na vydání stavebního povolení. Předpoklad zahájení stavby je červen 2019. Stavba bude realizována dodavatelsky. Stavba není členěna na etapy.

j) orientační náklady stavby

Orientační hodnota stavby cca 24,0 mil. Kč bez DPH

B.2.2 Celkové urbanistické a architektonické řešení

a) urbanismus - územní regulace, kompozice prostorového řešení,

Dispoziční řešení jednotlivých stavebních objektů vychází z prostorových možností dané lokality a umístění inženýrských sítí.

Jedná se o vybudování nových herních ploch pro děti a dospělé, nových kontejnerových stanovišť na komunální a tříděný odpad, [opravu stávajících parkovacích ploch, komunikací a chodníků](#), úpravu a doplnění městského mobiliáře, veřejné zeleně a úpravu a doplnění VO.

b) architektonické řešení - kompozice tvarového řešení, materiálové a barevné řešení.

Tvarové řešení jednotlivých objektů vychází z vypracované studie pro danou lokalitu, stávajícího stavu a požadavků investora.

Plocha sportovního hřiště je tvořena umělým polyuretanovým povrchem EPDM. Dopadové plochy dětského hřiště jsou z trávy nebo kačírku dle použitého herního prvku.

Kontejnerová stanoviště jsou vybavena velkoobjemovými polozapuštěnými kontejnery (o objemu 3 a 5 m³) doplněné nadzemními kontejnery na obaly tetrapak a biologický odpad. Plochy pro umístění kontejnerů jsou upraveny zámkovou dlažbou s bezbariérovými nástupy.

[Opravy zpevněných ploch pro pěší jsou navrženy z maloformátové betonové dlažby, parkoviště z drenážní dlažby a účelové komunikace z asfaltobetonu.](#)

Stávající veřejné osvětlení bude nahrazeno a doplněno novými parkovými a silničními bezpaticovými stožáry s LED svítidly.

B.2.3 Celkové provozní řešení, technologie výroby

Stavba neřeší.

B.2.4 Bezbariérové užívání stavby

Veškeré přístupy na dětská hřiště, kontejnerová stanoviště a trasy pěších jsou řešeny jako bezbariérové. Podrobný popis je součástí výkresové dokumentace.

Veškeré výškové rozdíly, nástupy, pěší komunikace, budou řešeny jako bezbariérové v souladu s vyhláškou č. 398/2009 S. o obecných technických požadavcích na bezbariérové užívání staveb.

Příčný sklon zpevněných ploch a chodníků je 2%.

B.2.5 Bezpečnost při užívání stavby

Bezpečnost je zajištěna vlastním návrhem řešení a dodržáním souvisejících předpisů a norem.

B.2.6 Základní charakteristika objektů

a) stavební řešení,

Stavba je navržena s využitím běžných stavebních technologií a postupů.

b) konstrukční a materiálové řešení,

SO 01- Dětská hřiště

Dětské a sportovní hřiště za bytovým domem ul. Zd. Fibicha č.p. 1215 -1217 (D.1.1)

Stavba dětského a sportovního hřiště bude probíhat v rozsahu stávajících asfaltových herních ploch, které budou v rámci stavby odstraněny.

Nové dětské hřiště je oploceno, vstup je zajištěn brankou. Hřiště je vybaveno herními prvky dle situace (herní věžová sestava, pískoviště, pérová houpadla, kolotoč). Dále zde jsou umístěny odpočinkové lavičky a odpadkové koše (toto vybavení je součástí dodávky SO 08 Nahrazení a doplnění městského mobiliáře). Herní a pohybové atrakce, povrchy dopadových a sportovních ploch, včetně obvodových konstrukcí hřišť jsou navrženy v souladu s platnými předpisy. Dopadové plochy jsou travnaté u herních prvků s výškou dopadu do 1,0 m nebo z kačírku u herních prvků s výškou dopadu více než 1,0 m.

Nové sportovní hřiště má rozměry 24,0 x 13,0 m (24,7 x 13,7 včetně betonového obrubníku a přídlažby), je kryta umělým polyuretanovým povrchem EPDM. Hřiště bude lajnováno pro minikopanou, volejbal a badminton. Plocha sportovního hřiště je podélnou osou orientována cca ve směru sever - jih.

Hřiště je vybaveno v zadních (kratších) stranách brankami s integrovanými basketbalovými koši. V příčné ose jsou osazeny univerzální sloupky pro uchycení sítě na volejbal a nohejbal. Hřiště je lemováno betonovými obrubníky a betonovou přídlažbou v úrovni plochy hřiště.

Aby nedocházelo k dopadům balónů na okolní plochy a chodníky, je hřiště ze čtyř stran oploceno svařovanými plotovými panely výšky 2,0 m a sítí z PVC výšky cca 3,0 m. Celková výška oplocení je cca 5,0 m.

U hřiště jsou na zpevněné ploše umístěny odpočinkové lavičky (toto vybavení je součástí dodávky SO 08 Nahrazení a doplnění městského mobiliáře)

Přístup k hřišti je zajištěn stávajícími chodníky, novou zpevněnou plochou a novým betonovým schodištěm navazující na stávající chodníky. Zpevněné plochy a chodníky jsou dlážděné betonovou dlažbou s vymezením obrubníky.

Dětské hřiště za bytovými domy ul. Zd. Fibicha č.p. 1213 - 1214, (D.1.2)

Stávající dětské hřiště není oploceno.

Stávající herní prvky budou v rámci objektu (SO 09 – Odstraněné prvky) odstraněny. Hřiště bude vybaveno novými herními prvky dle situace (pískoviště, herní věžová sestava, závěsná dvojhoupáčka). Dále jsou zde umístěny odpočinkové lavičky a odpadkové koše (toto vybavení je součástí dodávky SO 08 Nahrazení a doplnění městského mobiliáře). Dopadové plochy jsou travnaté u herních prvků s výškou dopadu do 1,0 m nebo z kačírku u herních prvků s výškou dopadu více než 1,0 m.

Dětské hřiště vedle bytového domu ul. Havlíčkova č.p. 1187, (D.1.3)

Stávající dětské hřiště je oploceno a vstup je zajištěn brankou. Hřiště je vybaveno několika herními prvky, které zůstanou zachovány. V rámci úpravy hřiště budou odstraněny stávající betonové obrubníky v prostoru hřiště.

Na hřišti bude umístěno nové pískoviště, odpočinkové lavičky a odpadkové koše (toto vybavení je součástí dodávky SO 08 Nahrazení a doplnění městského mobiliáře).

Přístup k hřišti je zajištěn stávající chodníky.

SO 02 - Stanoviště pro kontejnery

Jednotlivá stanoviště jsou vybavena sestavou kontejnerů na tříděný a domovní odpad.

Navržené kontejnery jsou typologicky shodné s již navrhovanými kontejnery, které byly navrženy v rámci předchozích etap. Jedná se o dvoudílné kontejnery z vysokohustotního polyethylenu ve tvaru válce o objemu 3 a 5 m³, přičemž jeden díl tvoří podzemní zabudovanou jímku, do které je vložen vlastní vyjímatelný kontejner. Jeho nadzemní část bude pohledově upravena dřevěným obkladem. **Vrchní část kontejneru je barevně odlišena a vybavena dvěma uzavíratelnými vhozy dle typu odpadu. Vhozové otvory budou největší možné velikosti od daného dodavatele, přesný typ bude před objednávkou odsouhlasen zástupcem investora.**

V ploše kontejnerových stanovišť budou polozapuštěné kontejnery doplněny volně stojícím plastovým kontejnerem o objemu 660 (770) l na bioodpad a plastovými popelnicemi o objemu 240 a 1100 l na nápojové kartony (*Tetra pack*).

SO 10 – Úpravy a doplnění VO

V rámci řešené etapy revitalizace panelového sídliště Vyhlička – V.etapa je navrženo nasvětlení parkovišť, příjezdových komunikací a chodníků novými svítidly. Rozvody jsou částečně stávající, částečně nové zemním kabelem. Svítidla budou rozmístěna dle výkresu situace.

Pro osvětlení jsou navrženy bezpaticové parkové stožáry výšky 5 m a silniční stožáry výšky 8 m, na kterých budou instalována nová osvětlovací tělesa s LED světelným zdrojem.

Kabelové rozvody budou provedeny kabely AYKY 4Cx16 a AYKY 4Cx25, uloženými v zemní kabelové rýze do plastové chráničky PVC DN 75. Kabeláž bude vedena jak volným terénem, tak pod komunikacemi či chodníky. Napojení systému VO bude provedeno na stávající rozvody v místě stávajících světel nebo ve stávajícím rozvaděči VO.

Nová světla VO budou spínána spolu se stávajícími světly, systém ovládání se nemění.

Stožáry budou uzemněny zemnicím vodičem FeZn – 8 mm vloženým do zemní kabelové rýhy spolu s napájecím kabelem.

c) mechanická odolnost a stabilita.

Stavba neřeší.

B.2.7 Základní charakteristika technických a technologických zařízení

a) technické řešení

nejsou

b) výčet technických a technologických zařízení.

nejsou

B.2.8 Zásady požární bezpečnostního řešení

Posouzení zásahu jednotek požární ochrany, únikové cesty, odstupových vzdáleností, únikových cest, technických zařízení stavby atd.

I. Rozdělení stavby do požárních úseků

Stavba vzhledem ke svému charakteru není členěna do požárních úseků.

II. Výpočet požárního rizika a stanovení stupně požární bezpečnosti stavby

Vzhledem k charakteru stavby není řešeno.

III. Zhodnocení navržených stavebních konstrukcí a stavebních výrobků včetně požadavků na zvýšení požární odolnosti stavebních konstrukcí

Vzhledem k charakteru stavby není posuzováno.

IV. Zhodnocení evakuace osob včetně vyhodnocení únikových cest

Vzhledem k charakteru stavby není řešeno. Stavba neovlivňuje evakuaci osob či únikové cesty jiných staveb či stavebních objektů.

V. Zhodnocení odstupových vzdáleností a vymezení požárně nebezpečného prostoru

Vzhledem k charakteru stavby není řešeno.

VI. Zajištění potřebného množství požární vody, popř. jiného hasiva, včetně rozmístění vnitřních i vnějších odběrných míst

Vzhledem k charakteru stavby není řešeno. Stávající podzemní hydranty v lokalitě stavbou nejsou dotčeny.

VII. Zhodnocení možnosti provedení požárního zásahu (přístupové komunikace, zásahové cesty)

Stavbou nedojde k zúžení průjezdního profilu stávajících komunikací dotčených výstavbou. Po celou dobu výstavby bude vždy zachován jízdní pruh v minimální šířce pro omezený průjezd sníženou rychlostí. Minimální šířka průjezdního pruhu po dobu výstavby bude 3,0 m.

VIII. Zhodnocení technických a technologických zařízení stavby (rozvodná potrubí VZT zařízení)

V rámci stavby nejsou taková zařízení.

IX. Posouzení požadavků na zabezpečení stavby požárně bezpečnostním zařízením

Vzhledem k typu stavby nejsou požadována taková zařízení.

X. Rozsah a způsob rozmístění výstražných bezpečnostních značek a tabulek

Vzhledem k charakteru stavby není řešeno.

B.2.9 Úspora energie a tepelná ochrana

a) kritéria tepelně technického hodnocení,

Vzhledem k charakteru stavby není posuzováno.

b) energetická náročnost stavby,

Vzhledem k charakteru stavby není posuzováno.

c) posouzení využití alternativních zdrojů energií.

Vzhledem k charakteru stavby není posuzováno.

B.2.10 Hygienické požadavky na stavby, požadavky na pracovní a komunální prostředí

Zásady řešení parametrů stavby (větrání, vytápění, osvětlení, zásobování vodou, odpadů apod.) se neposuzuje.

U stavebního objektu SO 01 – Dětská hřiště je jediným vliv hluk, který se bude posuzovat.

Vybavení dětského a sportovního hřiště nejsou hlučná, hluk dětských hřišť je pouze hlasový projev uživatelů. Navržená hřiště jsou umístěna v místech, kde jsou hrací plochy i v současné době. Provoz hřišť není plně celoroční, je předpokládáno hlavní využití v letních měsících.

Prokázání případných negativních vlivů vznikajícího hluku na bytové domy bude možno stanovit měřením v rámci zkušebního provozu a na základě výsledků budou navržena případná opatření. V současné době se žádná protihluková opatření nepředpokládají.

B.2.11 Ochrana stavby před negativními účinky vnějšího prostředí

a) ochrana před pronikáním radonu z podloží,

stavba neřeší

b) ochrana před bludnými proudy,

stavba neřeší

c) ochrana před technickou seizmicitou,

stavba neřeší

d) ochrana před hlukem,

stavba neřeší

e) protipovodňová opatření.

stavba neřeší

f) ostatní účinky – vliv poddolování, výskyt metanu apod.

stavba neřeší

B.3 Připojení na technickou infrastrukturu

a) napojovací místa technické infrastruktury,

Uliční vpusti budou napojeny stávajícím způsobem – do stávající jednotné kanalizace. Stavba není napojena na jiné sítě technické infrastruktury.

b) připojovací rozměry, výkonové kapacity a délky,

Uliční vpusti budou připojeny kanalizačním potrubím PVC DN 150.

B.4 Dopravní řešení

a) popis dopravního řešení včetně bezbariérových opatření pro přístupnost a užívání stavby osobami se sníženou schopností pohybu nebo orientace,

Dopravní řešení stavby je stávající a stavbou se nemění.

Všechny prostory dětských hřišť jsou s vyloučením přímého styku s automobilovou dopravou. Přístup do těchto prostor je zajištěn stávajícími a novými chodníky.

Přístup na jednotlivá kontejnerová stanoviště je řešen bezbariérově v návaznosti na okolní zpevněné plochy – navazující komunikace, parkovací plochy a chodníky.

Nápojení kontejnerových stanišť na ostatní komunikace je řešeno přes snížený betonový obrubník s výškovým rozdílem do 20 mm.

V místě vybraných kontejnerových stanišť bude na komunikaci doplněno vodorovné dopravní značení – žlutá klikatá čára pro vymezení volného manipulačního prostoru pro vozidla technické služby.

b) nápojení území na stávající dopravní infrastrukturu,

není předmětem projektové dokumentace, stavbou se nemění dopravní řešení stavby.

c) doprava v klidu,

není předmětem projektové dokumentace

d) pěší a cyklistické stezky.

není předmětem projektové dokumentace

B.5 Řešení vegetace a souvisejících terénních úprav

Sadové úpravy a návrh nových výsadeb je předmětem stavebního objektu SO 05 Sadové úpravy.

a) terénní úpravy,

Terénní úpravy jsou řešeny pouze v minimálním rozsahu na stavbou dotčených plochách. Z ploch určených pro stavbu bude před započítáním prací sejmuta ornice v tloušťce cca 150 mm. Nezpevněné plochy budou urovňovány a dotvarovány a následně ohumusovány vrstvou ornice v tl. 150 mm s navázáním na stávající travnaté plochy. Následně budou tyto nezpevněné plochy osety travním semenem.

b) použité vegetační prvky,

Nová výsadba je navržena ve formě nových stromů a keřových porostů.

Při výsadbě budou zastoupeny malokorunné kultivary dřevin různých výškových typologií.

c) biotechnická opatření.

Tato opatření nejsou řešena.

B.6 Popis vlivů stavby na životní prostředí a jeho ochrana

a) vliv stavby na životní prostředí - ovzduší, hluk, voda, odpady a půda,

Řešení vlivu na ovzduší:

není vliv

Řešení vlivu hluku:

V rámci stavby nejsou instalována zařízení, která by byla zdrojem hluku. Hluk vlastního provozu bude od osobních vozidel a dětských hřišť. V rámci projektu nejsou navrhována žádná zvláštní protihluková opatření.

Vybavení dětského a sportovního hřiště nejsou hlučná, hluk dětských hřišť je pouze hlasový projev uživatelů. Navržená hřiště jsou umístěna v místech, kde jsou hrací plochy i v současné době. Provoz hřišť není plně celoroční, je předpokládáno hlavní využití v letních měsících.

Řešení vlivu na vody:

Sportovní hřiště je navrženo s finálním propustným polyuretanovým povrchem EPDM s podkladní propustnou vrstvou ze syntetického betonu. Podkladní vrstvy tvoří po vrstvách hutněné šterkové podsypy různých frakcí. Plocha hřiště je spádována ve sklonu 1%. Odvod dešťových vod z propustného podloží je zajištěn drenážním systémem zaústěným do stávající kanalizační šachty.

Dlážděné plochy hřišť, kontejnerových stanovišť jsou odvodněny na stávající terén.

U stavby nedochází k navýšení množství odváděných dešťových vod do kanalizace.

Kategorizace odpadů

Při výstavbě a provozu vznikají odpady, které se dle zákona č. 185/2001 Sb., o odpadech, musí třídit a vést o nich evidenci dle druhu, množství a způsobu nakládání s nimi.

Původce odpadů zařazuje odpady dle katalogu odpadů dle vyhlášky MŽP č. 93/2016 Sb., kterou se stanoví Katalog odpadů, Seznam nebezpečných odpadů a států pro účely vývozu, dovozu a tranzitu odpadů a postup při udělování souhlasu ve vývozu, dovozu a tranzitu odpadů (Katalog odpadů) (z 17.10.2001)

Zařazování je dle kódu druhu odpadů (šestimístné číslo) a názvu odpadu. Kategorie odpadu (N - nebezpečný odpad, O - ostatní odpad).

Odpady rozdělíme na odpady vzniklé v průběhu výstavby a odpady vznikající provozem.

Odpady vzniklé v průběhu výstavby:

Přehled odpadů vzniklých v průběhu výstavby		
Kód druhu odpadu	Název druhu odpadu	Kategorie odpadu
17 01 01	Beton	O
17 01 02	Cihla	O
17 01 03	Keramika	O
17 02 01	Dřevo (stavební dřevo, obaly)	O

17 02 02	Sklo	O
17 02 03	Plast	O
17 03 02	Asfalt bez obsahu dehtu (materiál z demolice zpev. ploch)	O
17 04 05	Železo a ocel	O
17 04 11	Odpad kabelů	O
17 05 04	Zemina a kameny	O
17 09 04	Směsný stavební a demoliční odpad	O
20 01 01	Papír a lepenka	O

Odpady vznikající budoucím provozem :

Přehled odpadů vznikajících během provozu – běžný komunální odpad			
Kód druhu odpadu	Název druhu odpadu	Kategorie odpadu	
20 01 01	Papír a lepenka	O	
20 01 39	Drobné plastové předměty	O	
20 03 01	Směsný komunální odpad	O	

Likvidace odpadů

Způsob využití nebo likvidace odpadů vznikajících při stavbě:

Veškerá likvidace bude provedena specializovanou firmou s potřebnou akreditací, výběr bude proveden dodavatelem stavby.

Odpadový materiál z montáží bude likvidován pouze způsobem, který je v souladu s platnými zákony, vyhláškami a jinými právními předpisy.

Odpady materiálů a stavebních hmot, vznikající jednorázově při výstavbě budou vytríděny a likvidovány zhotovitelem stavby.

Pro jednotlivé druhy odpadů je nutné nejprve hledat vhodný způsob využití teprve potom způsob likvidace, který není v rozporu s předpisy upravujícími odpadové hospodářství.

Odpady ostatní (O), které není nutno likvidovat na zvláštních skládkách, budou likvidovány nebo využívány běžným způsobem (Technické služby, Kovošrot apod.) nebo budou využity pro zásypy na stavbě (pouze neznečištěná zemina).

Likvidace nebezpečných odpadů (N), které eventuálně během stavby vzniknou, bude prováděna odbornými firmami k těmto výkonům oprávněnými a disponujícími povolením orgánů státní správy k nakládání s těmito odpady v souladu se zák. č. 185/2001Sb. o odpadech.

Likvidace těchto odpadů v průběhu stavby bude doložena protokolárně při kolaudaci - ke kolaudačnímu řízení bude předložen přehled odpadů, které vznikly během stavební činnosti a způsob jejich využití nebo zneškodnění.

b) vliv stavby na přírodu a krajinu (ochrana dřevin, ochrana památných stromů, ochrana rostlin a živočichů apod.), zachování ekologických funkcí a vazeb v krajině,

Stavba nemá negativní vliv na ochranu přírody. V krajině zůstanou zachovány ekologické funkce a vazby.

c) vliv stavby na soustavu chráněných území Natura 2000,

Stavba nemá vliv

d) způsob zohlednění podmínek závazného stanoviska posouzení vlivu záměru na životní prostředí, je-li podkladem,

Stavba nepodléhá řízení ani stanovisku posouzení vlivu záměru na životní prostředí.

e) v případě záměrů spadajících do režimu zákona o integrované prevenci základní parametry způsobu naplnění závěrů o nejlepších dostupných technikách nebo integrované povolení, bylo-li vydáno,

Nejsou vydána

f) navrhovaná ochranná a bezpečnostní pásma, rozsah omezení a podmínky ochrany podle jiných právních předpisů.

Nejsou navržena

B.7 Ochrana obyvatelstva

Splnění základních požadavků z hlediska plnění úkolů ochrany obyvatelstva.

Stavba neřeší

B.8 Zásady organizace výstavby

a) potřeby a spotřeby rozhodujících médií a hmot, jejich zajištění,

Napojení stavby na sítě a média v průběhu výstavby není s ohledem na typ stavebních prací nutný. Případnou potřebu elektrické energie zajistí dodavatel vlastním generátorem. Voda pro staveništní účely bude řešena dovozem. Hygienické zařízení (WC) bude řešeno mobilním chemickým WC

b) odvodnění staveniště,

Samostatné odvodnění staveniště není uvažováno. Vzhledem k charakteru stavby není nutné zřizovat samostatné odvodnění staveniště.

c) napojení staveniště na stávající dopravní a technickou infrastrukturu,

Příjezd ke staveništi je po stávajících místních a účelových komunikacích. Komunikace mimo obvod staveniště je nutno udržovat v čistotě dle silničního zákona

d) vliv provádění stavby na okolní stavby a pozemky,

Vliv provádění stavby na okolní stavby a pozemky bude minimalizován. Příslušné hygienické limity (hluk, prašnosti apod.) nesmí být překročeny

e) ochrana okolí staveniště a požadavky na související asanace, demolice, kácení dřevin,

Staveniště bude po dobu výstavby oploceno provizorním oplocením s označením zákazu vstupu nepovolaným osobám. Demolice a kácení dřevin pro potřeby zařízení staveniště není navrženo. Zařízení staveniště bude umístěno na vlastních stavebních parcelách a oploceno.

f) maximální zábory pro staveniště (dočasné / trvalé),

zábory pro staveniště jsou dočasné

g) požadavky na bezbariérové obchozí trasy,

Napojení na komunikace bude řešeno provizorními nájezdy

h) maximální produkovaná množství a druhy odpadů a emisí při výstavbě, jejich likvidace,

Vzhledem k charakteru stavby se v převážné většině bude jednat o běžný komunální odpad. Odpady tedy budou likvidovány způsobem obvyklým v lokalitě (Technické služby, sběrný dvůr, sběrné suroviny)

i) bilance zemních prací, požadavky na přísun nebo deponie zemin,

Výkopové práce prováděné v rámci objektu SO 01 budou sestávat z výkopů jam pro základové patky herních sestav, patek pro oplocení a odkopy zeminy po sejmutí ornice v rozsahu dotčených stávajících travnatých ploch. V rozsahu těchto ploch bude sejmuta ornice v tl. cca 150 mm.

Výkopové jámy v místě podzemních kontejnerů budou provedeny do hl. cca 1,35 m pod úroveň okolního terénu. Ode dna výkopové jámy budou v průměru kontejnerů provedeny ještě odkopy v tl. 150 mm pro provedení podkladního šterkového polštáře pod kontejnerem.

Výkopové práce prováděné v rámci objektu SO 10 budou sestávat z výkopů jam pro základové patky sloupů VO a kabelové rýhy.

Veškeré výkopy budou prováděny strojně s ručním dočištěním.

j) ochrana životního prostředí při výstavbě,

vliv výstavby na ovzduší: není.

vliv výstavby na hluk: provoz ani zařízení této stavby nejsou hlučná.

vliv výstavby na vody a půdu: není

Okolní pozemky nebudou realizací záměru dotčeny a nebude zde ukládána žádná přebytečná výkopová zemina, stavební materiál či stavební odpad. Povrch okolních pozemků po stavbě bude urovnán do původního stavu. Při provádění prací nebudou poškozeny okolní stromy (např. odřením kmenů, poškození kořenového systému, zasypání kořenových náběhů). Při všech pracích, ale zejména při provádění výkopů, bude dodržena norma ČSN 83 9061, řešící ochranu dřevin při stavebních a zemních pracích.

Zabezpečení výstavby z hlediska péče o životní prostředí si vyžádá stálou kontrolní a řídicí činnost pracovníků vedení stavby. Podle stavebního zákona je třeba vytvořit při stavbě podmínky odpovídající zájmům ochrany životního prostředí.

Nepředpokládá se negativní dopad stavebních prací na životní prostředí.

Je třeba dbát zejména na:

- Omezení hlučnosti na stavbě
- Ochranu vod před znečištěním hlavně ropnými produkty
- Snížení prašnosti kropením při bourání, včasným čištěním vozovek apod.
- Zamezení znečištění
- Odpady při stavbě, jejich likvidaci a třídění

Výčet možných účinných opatření negativního vlivu prašnosti při realizaci stavby na okolní zástavbu:

- Motory mobilní techniky, která se používá na stavbě, udržovat v optimálním pracovním režimu a nezvyšovat zbytečně otáčky, aby nedocházelo k nedokonalému spalování paliva a k vytváření škodlivin ve výfukových plynech. Nenechávat motory u mobilní techniky zbytečně běžet na prázdko.
- zamezovat ukládání vybouraných stavebních materiálů v zastavěném prostoru a urychleně jej odvázet a likvidovat,
- kolem zastavěného prostoru používat staveništních ohrazení, pro usměrňování hlučnosti a prašnosti,
- umístit na lešení speciální fólie v rámci omezování prašnosti,
- pro svislou dopravu stavební sutě používat vhodných plastických shozů,
- prostor pro sklady sypkých hmot bude v rámci budovy v uzavřeném dvoře nebo v zásobníku sypkých hmot (vápno, cement, apod.).
- Omezit popojíždění a stání aut a stavebních strojů mimo zpevněné vozovky a plochy na nejmenší míru nebo je vyloučit.
- Staveništní provozní plochy udržovat dobře odvodněné a čistitelné.

- V případě znečištění odstraňovat bláto nanesené na komunikacích vč. provozních a odstavných ploch.
- Zamezit splachování bláta do kanalizace, seškrabané nebo spláchnuté bláto z komunikací průběžně odvážet.

Strojní bourání

- Zajištění celkového prostoru -vymezení prostoru bezpečnostní páskou nebo ohrazením
- Snížení prašnosti -kropení prostoru demolice
- Dodržování technologického postupu

k) zásady bezpečnosti a ochrany zdraví při práci na staveništi

Stavba bude realizovaná dodavatelským způsobem formou generálního dodavatele stavby. Dodavatel stavebních prací:

- zajistí před započítím stavby vypracování technologického postupu provádění prací
- zajistí vytyčení veškerých potenciálně dotčených inženýrských sítí
- obeznámí prokazatelně všechny pracovníky s potřebnými bezpečnostními předpisy
- zajistí příslušné pracovní pomůcky
- v průběhu stavebních prací musí průběžně kontrolovat dodržování předpisů týkajících se ochrany života a zdraví osob.

Budou respektovány zejména : zákon č. 309/2006 Sb., kterým se upravují požadavky bezpečnosti a ochrany zdraví při práci a jeho prováděcí předpisy, resp. nařízení vlády č. 591/2006 sb. o bližších minimálních požadavcích na bezpečnost a ochranu zdraví při práci na staveništích.

Aktuálně stavební činností dotčené plochy budou jednoznačně označeny a doplněny výstražnými cedulemi zakazujícími vstup neoprávněných osob a upozornění na možnost nebezpečí.

Stavební výkopy a rýhy budou označeny, vybaveny zábradlím, případně zakryty proti pádu do hloubky.

Při pohybu stavební techniky a manipulace s materiálem bude nebezpečný prostor zajištěn proti vstupu neoprávněných osob obsluhou strojů.

Skládky materiálu budou označeny, skladovaný materiál musí být zajištěn proti sesunutí, pádu, odplavení či neoprávněné manipulace (oplocením, zakrytím, kotvením).

Další úpravy z hlediska bezpečnosti a ochrany zdraví třetích osob nejsou nutné. Nebudou prováděny ani nutné úpravy pro osoby s omezenou schopností pohybu a orientace.

l) úpravy pro bezbariérové užívání výstavbou dotčených staveb,

Požadavky na napojení na stávající pochůzí a poježděné plochy jsou řešena bezbariérově.

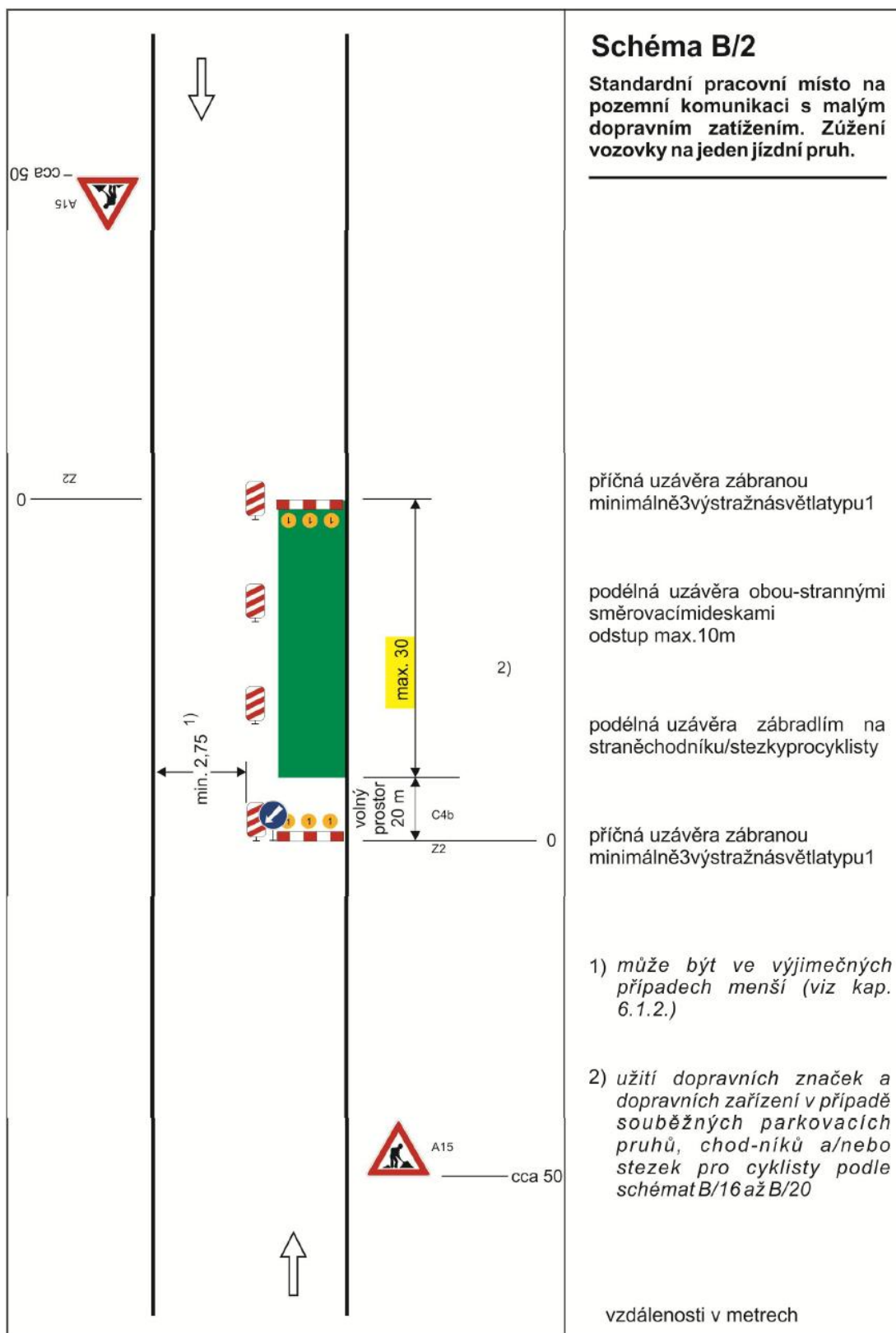
m) zásady pro dopravně inženýrské opatření,

V případě užití veřejných komunikací umístí dodavatel stavby před zahájením realizace dopravní značky, ve smyslu zásad pro přechodné dopravní značení na pozemních komunikacích TP 66 II. Dopravní omezení na komunikaci budou řešena lokálním označením pracovního místa na pozemních komunikacích. Třicet dnů před zahájením prací projedná dodavatel stavby příjezdy a návrh přechodného dopravního značení s DI policie a příslušným odborem dopravy. Možná vzorová řešení jsou uvedena níže. Dodavatel stavby dále zodpovídá i za umístování, přemísťování a udržování dopravních značek v souvislosti s průběhem prováděných prací.

Vlastní stavba zasahuje do místní komunikace (ulice Havlíčkova a Zd. Fibicha).

V ulicích se bude jednat o vymezení pracovního pruhu pro techniku při výstavbě kontejnerových stanišť a opravě stávajících chodníků a parkovišť.

Po dobu výstavby bude úsek na začátku a na konci označen (2x DZ A15), doprava v úseku omezena na 30 km/h (2x DZ B20a). Provoz bude sveden přechodným dopravním značením do pomocného jízdního pruhu šířky min 2,75 m (příčná zábrana Z2 doplněná blikajícími žlutými světly S7, směrové desky Z4, ze strany zúžení vozovky C4b). Označení pracovního pruhu bude v rámci úseku posouváno dle potřeby při realizaci stavby.



n) stanovení speciálních podmínek pro provádění stavby (provádění stavby za provozu, opatření proti účinkům vnějšího prostředí při výstavbě apod.),

Nejsou stanoveny speciální podmínky pro provádění stavby. Stavba bude prováděna běžným způsobem a běžnými stavebními stroji. Nemá být uvažováno se zřízením objížděk.

o) postup výstavby, rozhodující dílčí termíny

Práce budou zahájeny vytyčením veškerých inženýrských sítí. Následovat budou demolice dotčených zpevněných ploch a sejmutí ornice v ploše výstavby. Ornice bude uložena mimo vlastní prostory staveniště – vhodná skládka bude specifikována investorem na jeho pozemcích.

Dále budou provedeny odkopy a násypy pláně, odvodnění, hutnění pláně. Budou provedeny veškeré podzemní objekty kanalizace. Následně budou pokládány obrubníky a konstrukční vrstvy zpevněných ploch. Poté budou doplněny konstrukční a ohrubné vrstvy zpevněných ploch.

Dokončovací práce budou spočívat v úpravách krajnic, ohumusování a odplevelení upravených krajnic, osetí travou.

Podrobný harmonogram prací předloží zájemce o dodávku stavby v rámci své cenové nabídky.

B.9 Celkové vodohospodářské řešení

Odvodnění nových zpevněných ploch bude provedeno příčným jednostranným spádováním ve sklonu 2% na přilehlé komunikace, případně na okolní terén, další úpravy nejsou navrhovány.

Zprávu souhrnně zpracovala:

Ing. Lenka Zádřapová

09/2018